

联系我们

北京 ABB 低压电器有限公司
北京市北京经济技术开发区康定街 17 号
邮编: 100176
<https://new.abb.com/low-voltage>

警告!
只有具备电气专业知识的人才能安装。

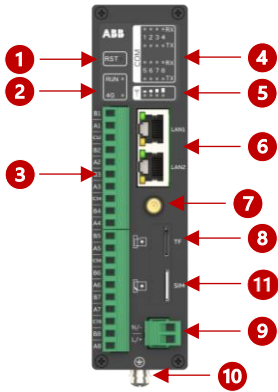
扫描下方二维码获取电子版用户手册

©版权所有 2025 北京 ABB 低压电器有限公司。
内容如有更改, 恕不另行通知。

1. 包装清单

- 1 台 SEG 网关
- 1 份 安装手册
- 1 根 天线

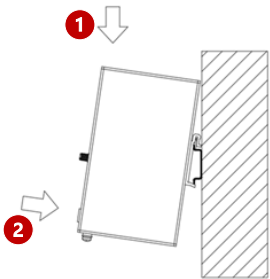
2. 产品概览



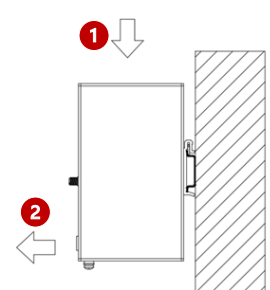
编号	描述
1	复位按钮
2	系统状态和无线通信状态
3	RS485 端子 (2, 4 或 8 组)
4	RS485 通信状态
5	Wi-Fi 或 4G 信号质量
6	RJ45 端子
7	Wi-Fi 或 4G 天线端子
8	TF 卡
9	供电端子 (AC 或 DC)
10	接地端子
11	SIM 卡, (4G 产品专有)

3. 安装

3.1. 安装到 35mm DIN 导轨



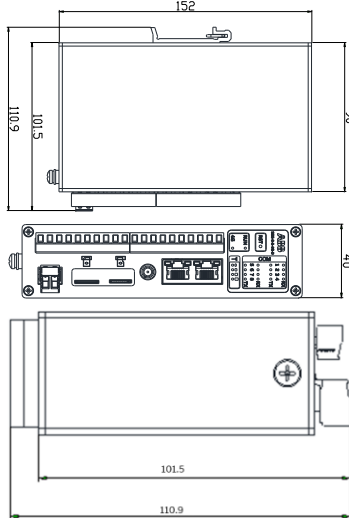
3.2. 从 35mm DIN 导轨上拆卸



SEG 网关 安装手册

产品型号	
SEG-2-2-W-D	2 RS485, 2 RJ45, Wi-Fi
SEG-2-2-4G-D	2 RS485, 2 RJ45, 4G
SEG-4-2-W-D	4 RS485, 2 RJ45, Wi-Fi
SEG-4-2-4G-D	4 RS485, 2 RJ45, 4G
SEG-8-2-W-D	8 RS485, 2 RJ45, Wi-Fi
SEG-8-2-4G-D	8 RS485, 2 RJ45, 4G

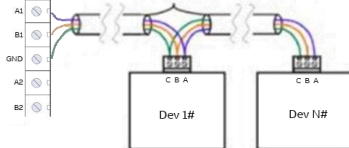
3.3. 尺寸



4. 接线说明

4.1. RS485 接线

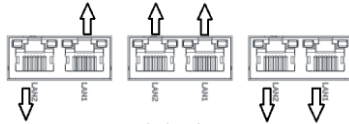
通过 RS485 端子连接多个终端设备。



当终端设备距离较远时, 建议在 RS485 总线上采用 RS485 中继器来保证信号稳定。

4.2. RJ45 接线

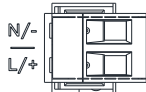
每一个 RJ45 都可以用于连接远程管理平台或者终端设备, 也可连接电脑对网关进行配置。



当终端设备数量超过 2 台时, 需要采用网络交换机来扩展网口数量足够连接所有终端设备。

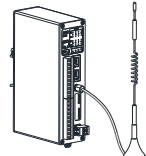
4.3. 供电电源接线

注意! 连接供电电源线时不要接反, 特别是使用 DC 供电时。



4.4. 天线接线

将 Wi-Fi 或者 4G 天线拧紧后, 可将其吸附到金属铁面板上, 并确保天线不被金属遮挡覆盖。



5. 状态指示

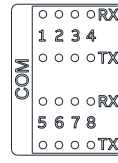
5.1. 系统状态

- 常灭: 关机或故障。
- 心跳闪烁: 正常工作中。



5.2. RS485 通信状态

- TX 常灭: 没有发送数据。
- TX 闪烁: 发送数据中。
- RX 常灭: 没有接收数据。
- RX 闪烁: 接收数据中。



5.3. 无线通信状态

- 常灭: 网络连接失败。
- 常亮: 已连接且工作正常。



5.4. 无线通信质量

- 4G 模式下:
 - 常亮: 数量越多网络质量越好。
 - 常灭: 未启用或连接失败。
 - 1s 闪烁: 拨号失败。
 - 0.2s 闪烁: 已启用但未插 SIM 卡。
 - 0.5s 闪烁: 网络连接中。
- WiFi 模式下:
 - 常亮: STA 模式, 数量越多网络质量越好。
 - 常灭: ST 模式, 未启用或连接失败。
 - 0.5s 闪烁: STA 模式, 连接中。
 - 流水灯: AP 模式。



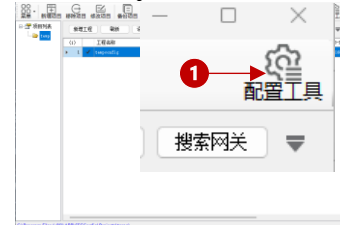
此无线通信状态指示灯组也用于指示估计升级状态。指示**固件升级状态**时:

- 0.5s 闪烁: 固件升级中。
- 常灭或常亮: 固件升级完成。

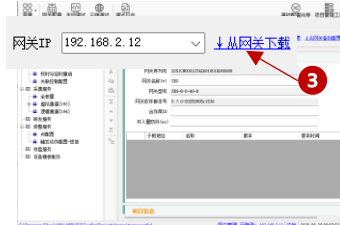
6. 设置和操作

6.1. 配置顺序

用电脑连接网关任意一个 RJ45, 打开配置工具后登录到网关, 默认的用户名称是“system”, 默认密码是“abb-gate”。



首先从网关拉取初始的配置参数, 然后开始对其进行配置。



有 3 部分基础配置模块: 系统设置, 采集服务配置和转发服务配置。

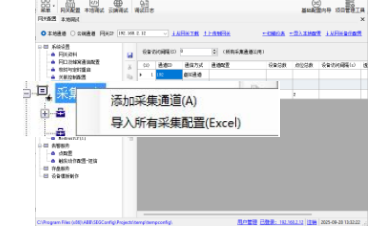


可以在配置完所有参数后集中一次性的把配置上传到网关, 或者也可以设置完任意一个参数

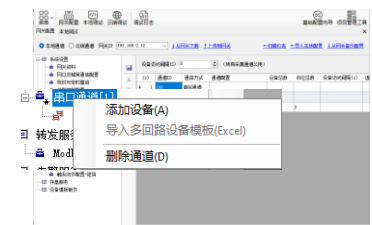


6.2. 连接南向设备

新建相应的采集通道, 并且设置采集通道的通信参数。



添加相应的南向设备, 并且设置南向设备的通信参数。

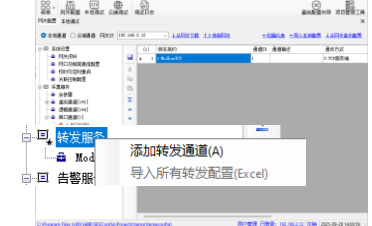


添加相应的南向设备的寄存器数据表。

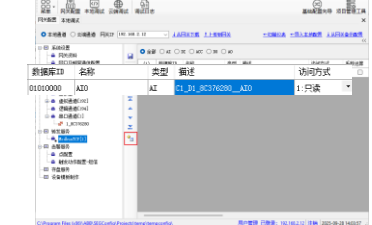


6.3. 配置转发服务

新建相应的转发服务通道, 并且设置该转发服务的通信参数。



添加所有需要转发到北向的管理平台的数据内容。



6.4. 重置网关



请按住复位键超过 10s 来重置网关。
注意! 重置网关将会导致所有的数据和配置丢失, 务必在重置网关前备份所有的数据和配置。如果按住复位键超过 2s 但是小于 5s, 将会重启网关。重启网关不会导致存储在数据丢失。

更详细的 SEG 网关使用说明详见用户手册。

